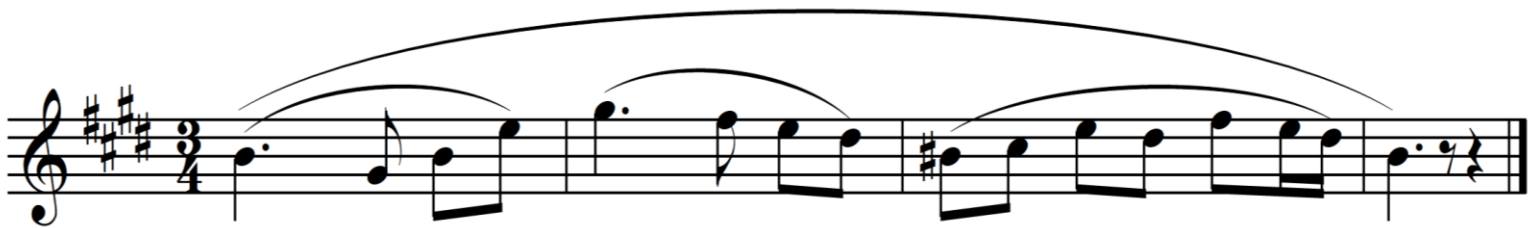
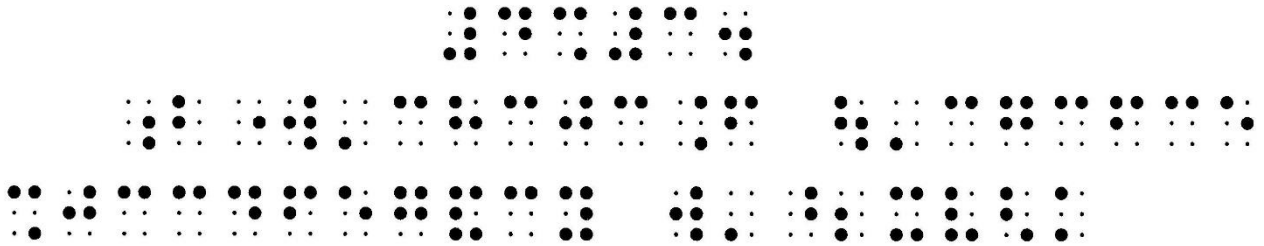


Introducció a la MUSICOGRAFIA BRAILLE

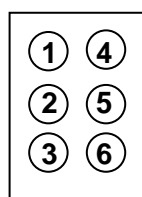


Musicografia braille

L'autor de la *signografia musical braille*, o musicografia, va ser en Louis Braille, el mateix que va crear el sistema de lectura que duu el seu nom. L'any 1829, a l'obra "*Procédé pour écrire les paroles, la musique et la plainchant au moyen de points*", Braille proposava, junt amb l'alfabet, una sèrie de caràcters musicals basats en els sis punts del seu sistema. Si bé l'alfabet s'ha mantingut gairebé invariable fins a l'actualitat, el codi musicogràfic fou totalment modificat pel mateix Braille al llarg de la seva vida, desenvolupant la notació bàsica del codi actual. Aquest ha estat objecte de constants revisions amb l'objectiu de millorar la seva funcionalitat i aconseguir la seva unificació en tots els països del món.

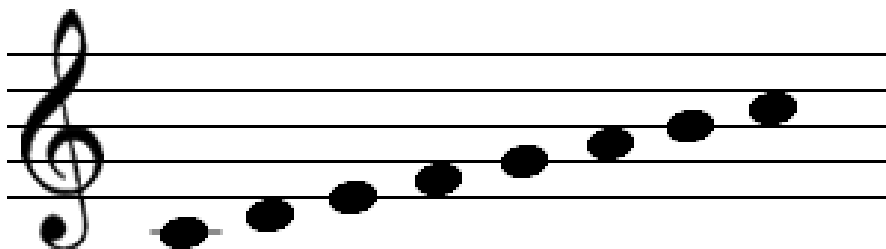
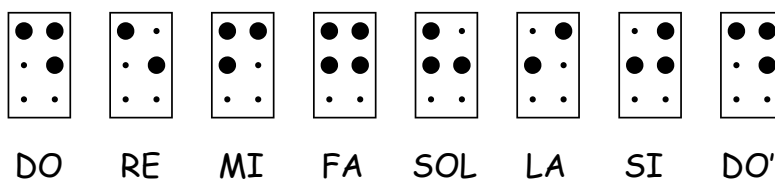
El 1999 va aparèixer a l'Estat Espanyol, editat per l'ONCE, el "*Nuevo manual de Signografía musical braille*", que recull les resolucions derivades de les darreres revisions del Subcomitè de musicografia braille de la Unió Mundial de Cecs (UMC), realitzades entre 1982 i 1994.

El sistema consisteix en una sèrie de signes en relleu formats per les diferents combinacions que es poden fer amb sis punts compresos dins d'una casella rectangular vertical, imaginària, a la que anomenem *signe generador*. Dins d'aquest signe generador, els sis punts es numeren en dues columnes, de dalt a baix i d'esquerra a dreta: 1, 2, 3 i 4, 5, 6.



Els signes que es formen es poden reconèixer a través del tacte, i amb aquests podem escriure tots els elements del llenguatge musical, fent possible la transcripció de qualsevol partitura convencional.

En la musicografia braille, els caràcters amb què escrivim les notes estan formats pels punts 1 2 4 5, i es corresponen amb els set darrers caràcters de la primera sèrie braille.

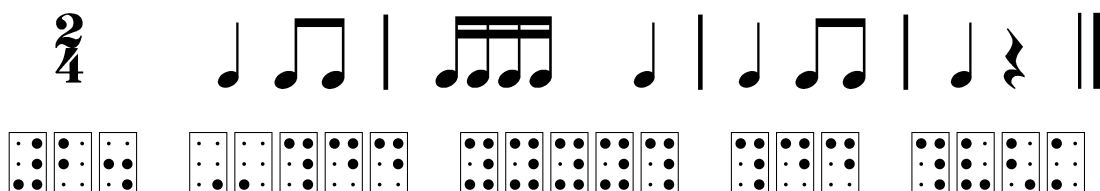


Els valors es representen amb combinacions dels punts 3 i 6 dins de la mateixa casella, de forma que cada caràcter musical braille aporta dues informacions: nota i figura.

DO	RE	MI	FA	SOL	LA	SI	DO'	
								CORXERES (signe bàsic)
								NEGRES / SEMIFUSES signe bàsic + punt 6
								BLANQUES / FUSES signe bàsic + punt 3
								RODONES / SEMICORXERES signe bàsic + punts 3 i 6

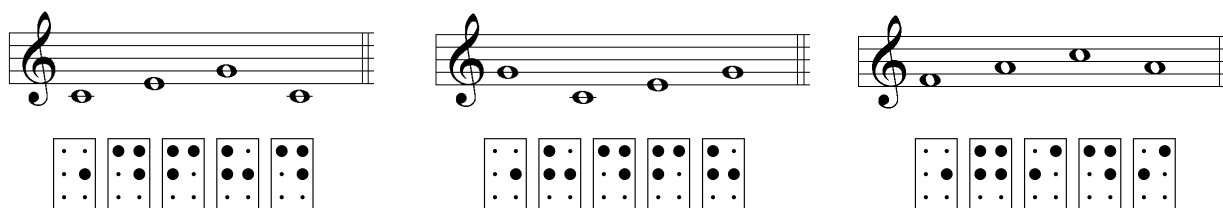
Transcripció de figures rítmiques i notes sense valor de temps:

Per a la transcripció de figures i esquemes rítmics sense un valor específic d'altura, normalment s'utilitza una nota base (el do) amb la que podem representar totes les figures. Això es fa d'aquesta manera perquè en braille no és possible transcriure valors rítmics independentment del signe de nota, ja que aquests venen indicats solament per les combinacions dels punts 3 i 6.



De la mateixa manera, els exercicis i lectures preliminars en què apareixen notes en un pentagrama sense compàs, en forma de rodones o negres sense plica, sense valor de temps, i amb l'objectiu de reconèixer les notes dins del pentagrama, es poden transcriure en braille utilitzant els signes bàsics de nota que són els signes més senzills de llegir, i que els infants poden aprendre a identificar ràpidament. D'aquesta forma es facilitarà el posterior reconeixement, de forma simultània, de la doble informació nota-figura continguda en un sol caràcter braille.

Aquests recursos són molt semblants als que s'empren en tinta, i afavoreixen la compatibilitat dels dos sistemes, visual i braille, en el marc de la inclusió.



Els signes de les notes i els silencis representen sempre dos valors, els quals es determinen en funció del tipus de compàs i del nombre de figures que apareixen en cadascun dels compassos. Quan en un fragment no és possible determinar amb precisió el valor d'una nota o silenci, s'utilitzen uns signes especials de valor major o menor.

Els signes d'octava

La sèrie completa de l'escala musical està dividida en el que anomenem habitualment "octaves". Les octaves estan numerades de la primera a la setena, començant pel do més greu del piano normal de set octaves. Cada octava comença en do, incloses totes les notes fins al si ascendent més proper. La quarta octava comença en el do central del piano (do3).

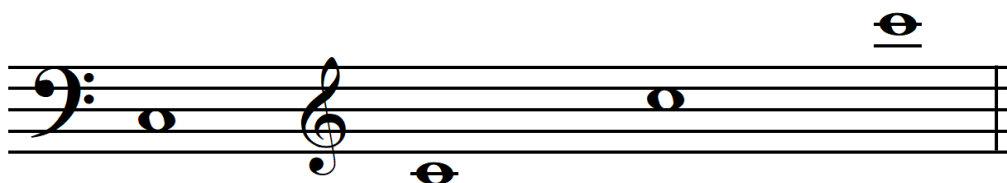
El signe d'octava es col·loca immediatament abans de la nota a la qual afecta, i no hi pot haver cap altre signe entre aquesta i el signe d'octava.

La primera nota d'una peça o d'un paràgraf ha d'estar precedida del seu signe d'octava. Per a les altres notes s'ha d'aplicar les normes següents:

1. Si dues notes formen un interval de segona o tercera, ascendent o descendent, la segona nota no porta signe d'octava, encara que pertanyi a una octava diferent de la nota anterior.

2. Si formen un interval de quarta o cinquena, ascendent o descendent, la segona nota solament porta signe d'octava si pertany a una octava diferent de la primera.

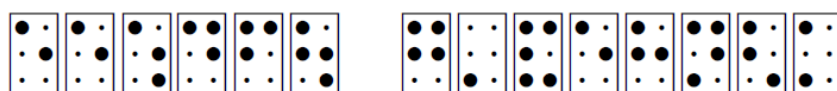
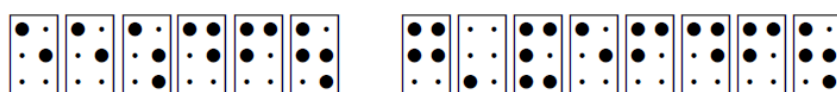
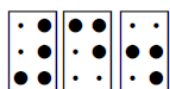
3. Si formen un interval de sisena o més gran, la segona nota ha de portar sempre el signe d'octava.



Signes d'octava



Exemple



Per saber-ne més:

<https://www.once.es/servicios-sociales/braille/documentos-tecnicos/documentos-tecnicos-relacionados-con-el-braille/documentos-tecnicos-b-4-musicografia-braille>