



Fritz Lang electrònic

Raquel Font
BARCELONA

El Teatre Grec acollirà aquesta nit l'estrena a l'Estat espanyol –de moment, només s'ha vist a Berlín, París i Salzburg– de la nova versió de *Metròpolis*, una composició de l'argentí Martín Matalon, interpretada en directe per la formació de cambra bcn216, que acompanya la projecció de la pel·lícula homònima de Fritz Lang.

“No es tracta d'una banda sonora sinó d'un espectacle total”, explica el director musical Ernest Martínez-Izquierdo. És, doncs, un muntatge que combina sons electrònics preenregistrats, la música que interpreten 16 solistes i la manipulació electrònica d'aquesta música acústica que fa un enginyer de so dalt de l'escenari, en directe. Els tres elements “estan tan ben fusionats que és pràctica-

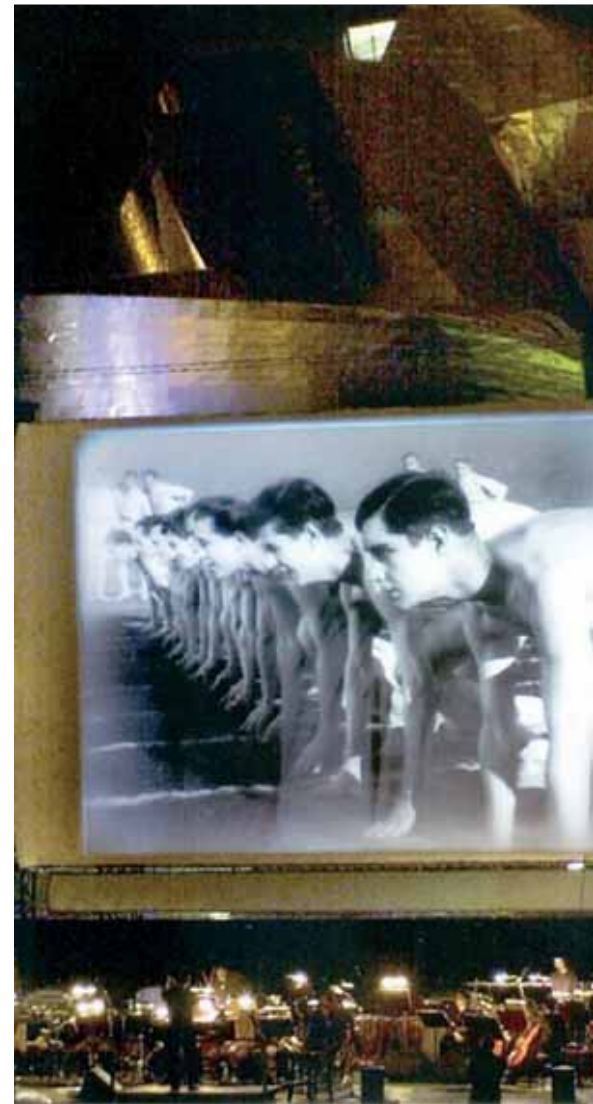
El Festival Grec estrena avui una nova versió de ‘Metròpolis’, un muntatge musical que acompanya la projecció del film homònim

ment impossible distingir si el que se sent és acústic o preenregistrat”, assegura Martínez-Izquierdo, un efecte que s'intensifica pel fet que el públic estigui envoltat d'altaveus.

Troballa
L'espectacle *Metròpolis* no és nou, de fet ja es va

presentar a L'Auditori el 2000 i ha voltat per tot el món. Fa tres anys, però, a la Filmoteca de Buenos Aires (Argentina) es va descobrir una còpia d'aquest clàssic de Lang que incloïa 20 minuts inèdits. Aquesta troballa cinematogràfica va motivar Martín Matalon a escriure una nova versió de la banda sonora que ja havia compost el 1993 per encàrrec de l'Institut de Recerca i Coordinació Acústic (IRCAM). La nova partitura inclou també aquests fragments trobats que, d'una banda, fan més comprensible el fil argumental del film i, de l'altra, fan una gran aportació a nivell estètic amb imatges futuristes, seguint la línia més avantguardista de Fritz Lang.

La música no només acompanya la història de Maria, el seu enamorat i el robot que la suplanta sinó que, al llarg de dues hores i mitja, “música i imatges



bcn216 interpretant 'Metròpolis' a Bilbao ■ ARXIU

interactuen i mantenen una relació fluctuant”. Al principi es desenvolupen més en paral·lel, però a mesura que avança el film es creen cada vegada més

matisos i paisatges sonors fins arribar “al moment més dramàtic de la pel·lícula en què es fa el silenci, la qual cosa provoca molta tensió en el públic”. ■